

Satellite Internet

ΟΔΗΓΟΣ ΓΡΗΓΟΡΗΣ ΕΚΚΙΝΗΣΗΣ

(Για περισσότερες πληροφορίες επισκεφθείτε την ιστοσελίδα

<http://www.cytanet.com.cy/Services/connectivity/basic/satellite/help/manual.pdf>)

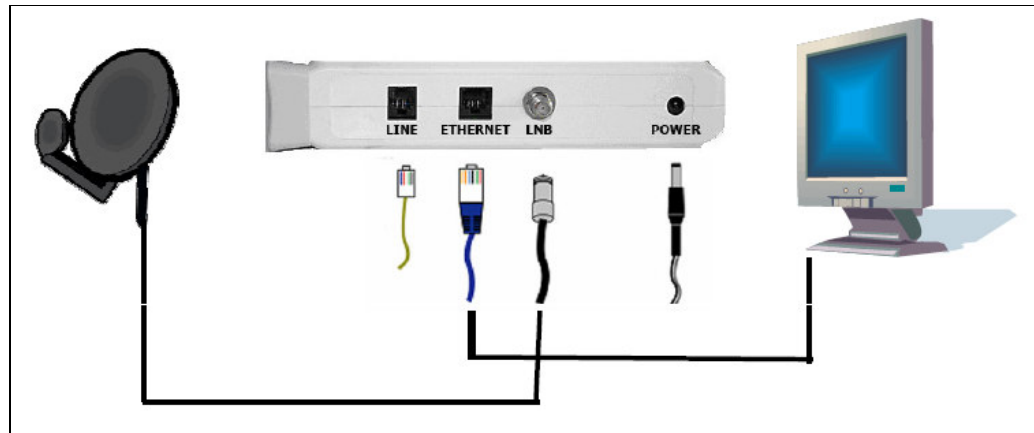
A. Προϋποθέσεις Λειτουργίας Υπηρεσίας

- α. Ηλεκτρονικός υπολογιστής με πλοηγό διαδικτύου (internet browser) και κάρτα Ethernet RJ45 η οποία μπορεί να υποστηρίξει ταχύτητα μετάδοσης 10 Mbps.
- β. Δορυφορική κεραία, με ελάχιστη διάμετρο 85cm, ευθυγραμμισμένη με το δορυφόρο Sirius 2 στην τροχιακή θέση 4,8° Ανατολικά.
- γ. Αναλογική (PSTN) τηλεφωνική γραμμή ή ψηφιακή (ISDN) τηλεφωνική γραμμή με αναλογική διεπαφή για σύνδεση στο διαδίκτυο μέσω επιλεγόμενης (Dial-Up) πρόσβασης.

B. Εγκατάσταση αποδιαμορφωτή (Modem) F11

B.1 Σύνδεση του αποδιαμορφωτή (Modem) F11

Κλείστε τον υπολογιστή σας και συνδέστε τα καλώδια του αποδιαμορφωτή όπως φαίνεται στην Εικόνα 1:



Εικόνα 1: Πίσω όψη του αποδιαμορφωτή (modem) F11

- Συνδέστε το καλώδιο από τη δορυφορική κεραία στην υποδοχή με ένδειξη **LNB**.
- Συνδέστε το καλώδιο της αναλογικής (PSTN) τηλεφωνικής γραμμής στην υποδοχή με ένδειξη **LINE**. Σε περίπτωση που έχετε ISDN γραμμή, συνδέστε τη μια άκρη του τηλεφωνικού καλωδίου στην αναλογική διεπαφή του τερματικού NT (σας το παρέχει η ΑΤΗΚ για τον τερματισμό της ISDN γραμμής σας), και την άλλη άκρη στην υποδοχή με ένδειξη **LINE** στον αποδιαμορφωτή F11.

- Συνδέστε τη μια άκρη του καλωδίου **ETHERNET** στην υποδοχή της κάρτας δικτύου **ETHERNET** του υπολογιστή, και την άλλη άκρη στην υποδοχή με ένδειξη **ETHERNET** στον αποδιαμορφωτή F11.
- Συνδέστε το καλώδιο του τροφοδοτικού στην υποδοχή **POWER**.

Σημείωση: Σε περίπτωση που χρειάζεται προσαρμογέας (adaptor) για την υποδοχή του καλωδίου της τηλεφωνικής σας γραμμής ή για την υποδοχή του καλωδίου ηλεκτρικού ρεύματος, χρησιμοποιήστε αυτούς που βρίσκονται στη συσκευασία.

B.2 Ρυθμίσεις του αποδιαμορφωτή (Modem) F11

- Ξεκινήστε τον υπολογιστή και ενεργοποιήστε τον πλοηγό διαδικτύου (internet browser).
- Στο πεδίο διεύθυνσης του πλοηγού γράψτε <http://f11> (ή <http://192.168.30.1>) και πατήστε το πλήκτρο **Enter** για να ανοίξετε την οθόνη ρύθμισης του αποδιαμορφωτή. Αν δεν έχετε επικοινωνία με τον αποδιαμορφωτή προχωρήστε στο Μέρος Δ (Ρυθμίσεις Υπολογιστή) του Οδηγού. Όταν τελειώσετε, γράψτε <http://f11> (ή <http://192.168.30.1>) στο πεδίο διεύθυνσης του πλοηγού διαδικτύου και πατήστε το πλήκτρο **Enter**.
- Τώρα είσαστε έτοιμοι να αρχίσετε με τις ρυθμίσεις. Επιλέξτε το σύνδεσμο «**Connect Page**» από το μενού (βλέπε Εικόνα 2) και ελέγξτε την ποιότητα του δορυφορικού σήματος (Satellite Signal Quality) από το μετρητή. Αν η ένδειξη είναι πράσινη προχωρήστε στο Μέρος B.2.1 του Οδηγού.

Αν η ένδειξη είναι κίτρινη ή κόκκινη, η λήψη σας είναι είτε οριακή, είτε κακή. Εάν η ένδειξη είναι κόκκινη τότε (α) ελέγξτε ότι οι παράμετροι στη σελίδα «**Advanced Settings**» είναι σύμφωνα με την **Εικόνα 3** πιο κάτω και (β) ελέγξτε τις συνδέσεις της δορυφορικής κεραίας.

Satellitemodem F-11


- Connect Page
- Set-up
- Advanced Settings
- Updates & Support
- Exclusion List
- Network set-up
- Proxy set-up
- Tellitec page

Connect Page

The connection is down.

Satellite signal quality

The signal quality level meter shows the quality of your signal. If the meter is red, there is no connection. Yellow represents a possibly intermittent connection and green a stable connection. Once your system is correctly set-up, connection to the satellite will be automatic. You can click the Connect/Disconnect button to manually connect or disconnect the modem link to your ISP.



Transfer statistics

Device	Received	Sent
Ethernet	40926	74936
Satellite	0	N/A

FORSWAY

Εικόνα 2: Σελίδα σύνδεσης (Connect Page)

Satellitemodem F-11

- Connect Page
- Set-up
- Advanced Settings
- Updates & Support
- Exclusion List
- Network set-up
- Proxy set-up
- Tellitec page

Advanced Settings

Frequency

Symbol Rate

Polarisation

DiSEqC Setting

PIDs

Multicast PIDs

The use of the Tellitec software is subject to a license agreement with Tellitec Communications bvba (www.tellitec.be). Any use without a valid license agreement is forbidden and will be prosecuted.

Proxy server

FORSWAY

Εικόνα 3: Προχωρημένες Ρυθμίσεις (Advanced Settings Page)

B.2.1 Ρυθμίσεις της τηλεφωνικής σύνδεσης (Dial-up)

Satellitemodem F-11

- Connect Page
- Set-up
- Advanced Settings
- Updates & Support
- Exclusion List
- Network set-up
- Proxy set-up
- Tellitec page

Set-up

Important information about passwords

- Upper and lower case letters in the password are distinct.
- A new password has to be entered twice, to catch mistakes the input.

Username

Password

Password (repeat)

Phone Number

Wait for dial tone

Automatic Disconnect when idle after

Language

Country

FORSWAY

Εικόνα 4: Σελίδα ρυθμίσεων τηλεφωνικής σύνδεσης (Set-up Page)

- Επιλέξτε το σύνδεσμο **Set-up page** από το μενού.
- Πληκτρολογήστε τους κωδικούς πρόσβασης σας στη **Cytanet (username και password)** που σας δόθηκαν με το πακέτο του αποδιαμορφωτή.
- Phone Number (αριθμός τηλεφώνου): **80901600**.
- Automatic disconnect when idle after: **20 λεπτά (εργοστασιακή ρύθμιση)**. Σε περίπτωση που δεν γίνει χρήση της σύνδεσης για χρονικό διάστημα 20 λεπτών τότε ο αποδιαμορφωτής αποσυνδέεται από το διαδίκτυο μέσω της τηλεφωνικής γραμμής. Σας συμβουλεύουμε να καθορίσετε το χρόνο αποσύνδεσης σύμφωνα με τις ανάγκες σας. **Σημειώνεται ότι υπάρχουν εφαρμογές διαδικτύου που στέλλουν περιοδικά κίνηση στο διαδίκτυο. Σε αυτή την περίπτωση είναι δυνατό να μην ενεργοποιείται η αυτόματη αποσύνδεση αφού ο ανενεργός χρόνος δεν θα φτάνει ποτέ τον καθορισμένο. Για την αποφυγή προβλημάτων συστήνεται όπως ο χρήστης τερματίζει ο ίδιος τη σύνδεση του με το διαδίκτυο (βλέπε Μέρος Β.2.3).**
- Country: **Cyprus**.

B.2.2 Ρύθμιση των κωδικών πρόσβασης (Proxy) για τη δορυφορική σύνδεση

- Επιλέξτε το σύνδεσμο **Proxy set-up** από το μενού.
- Πληκτρολογήστε τους κωδικούς πρόσβασης στο δορυφόρο (**proxy username** και **password**) που σας έχουν δοθεί με το πακέτο του αποδιαμορφωτή.

Satellitemodem F-11

Proxy setup

Important information about passwords

- Upper and lower case letters in the password are distinct.
- A new password has to be entered twice, to catch mistakes the input.

Username

Password

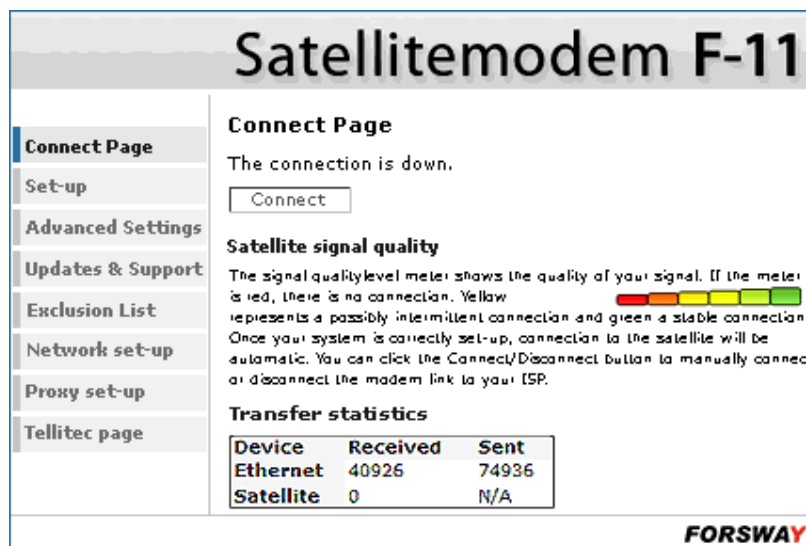
Password (repeat)

FORSWAY

Εικόνα 5: Proxy set-up

B.2.3 Σύνδεση/αποσύνδεση στο Internet

Επιλέξτε το σύνδεσμο **Connect Page** από το μενού (βλέπε Εικόνα 6) και κάντε κλικ στο **Connect** για να συνδεθείτε με το internet. Μπορεί να χρειαστεί μέχρι και 20 δευτερόλεπτα για να ολοκληρωθεί η σύνδεση.

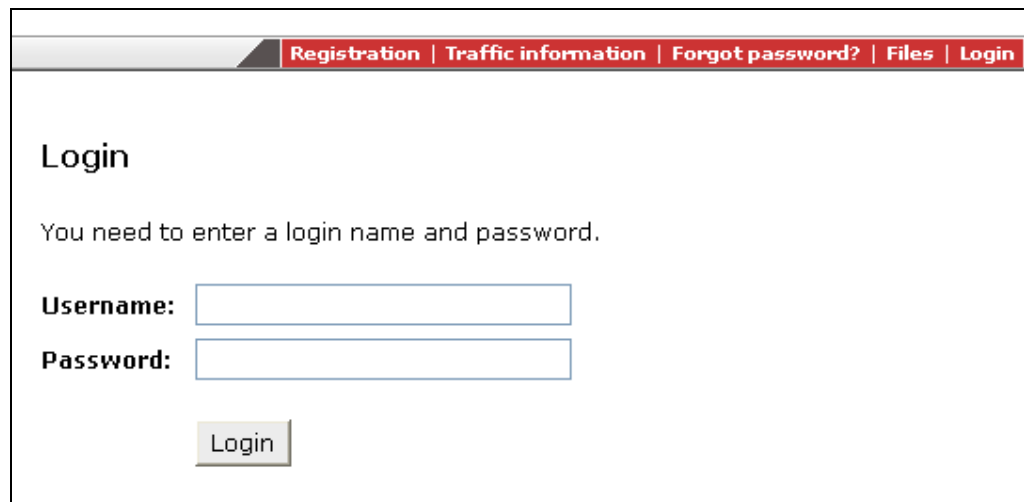


Εικόνα 6: Σύνδεση αποδιαμορφωτή

- Χρησιμοποιείστε αυτή τη σελίδα και για **να αποσυνδεθείτε** από το διαδίκτυο.

Γ. Παρακολούθηση όγκου δεδομένων.

Μπορείτε να ελέγχεται τον όγκο δεδομένων που έχετε λάβει στον υπολογιστή σας, μέσω της δορυφορικής σας σύνδεσης, από την ιστοσελίδα <https://rbcis.astra-net.com/cyta/> χρησιμοποιώντας τους κωδικούς πρόσβασης στο δορυφόρο (**proxy username** και **password**) που σας έχουν δοθεί.



The image shows a web browser window displaying a login page. At the top, there is a navigation bar with links: "Registration", "Traffic information", "Forgot password?", "Files", and "Login". The main content area is titled "Login" and contains the text "You need to enter a login name and password." Below this, there are two input fields: "Username:" and "Password:". A "Login" button is positioned below the password field.

Εικόνα 7: Σελίδα εισόδου χρήστη

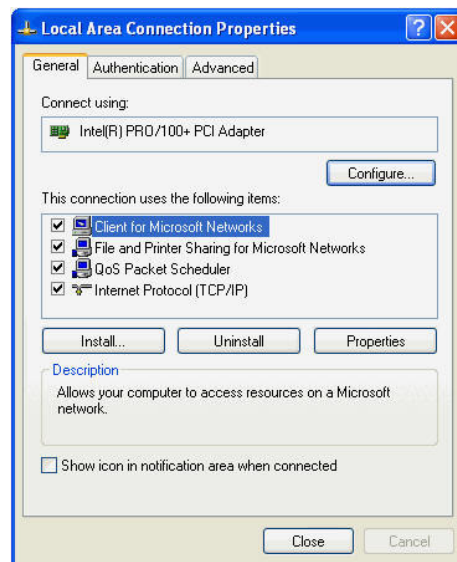
Σημειώνεται ότι η ταχύτητα λήψης μειώνεται με βάση τον όγκο των πληροφοριών που λαμβάνονται κάθε τριάντα (30) ημέρες. Με άλλα λόγια, ένας χρήστης που κατά μέσο όρο κατεβάζει πολύ μεγάλο όγκο δεδομένων πρέπει να αναμένει μικρότερη μέση ταχύτητα από χρήστες που κατεβάζουν μικρότερο όγκο δεδομένων.

Δ. Ρυθμίσεις Υπολογιστή

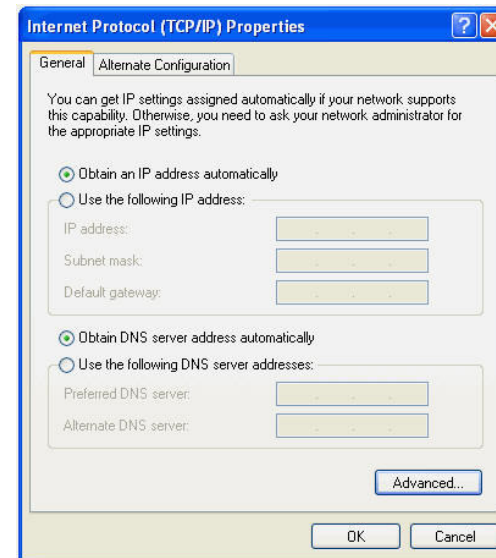
Ο υπολογιστής πρέπει να ρυθμιστεί έτσι ώστε να μπορεί να δέχεται IP διεύθυνση από εξυπηρετητή DHCP. Οι υπόλοιπες ρυθμίσεις γίνονται αυτόματα. Σε περίπτωση που δεν υπάρχει επικοινωνία με τον αποδιαμορφωτή F-11, τότε ελέγξτε τα ακόλουθα.

Πιο κάτω επεξηγεται η διαδικασία παραμετροποίησης αποδοχής IP από εξυπηρετητή DHCP για υπολογιστές με λειτουργικό σύστημα Windows XP. Για άλλα λειτουργικά συστήματα ακολουθείται παρόμοια διαδικασία.

1. Ανοίξτε τον πίνακα εργαλείων (Control Panel) των Windows XP, επιλέγοντας το «**Start**» και μετά το «**Control Panel**».
2. Επιλέξτε το σύνδεσμο «**Network Connections**» για να δείτε τη λίστα με τις συνδέσεις του δικτύου σας.
3. Κάντε δεξί κλικ στο εικονίδιο «**Local Area Connection**» και επιλέξτε το «**Properties**». (Σημ.: Αν δεν υπάρχει το εικονίδιο τότε υπάρχει η πιθανότητα να μην έχει εγκατασταθεί σωστά η κάρτα δικτύου Ethernet στον υπολογιστή σας). Η Εικόνα 8 θα εμφανιστεί.
4. Επιλέξτε το «**Internet Protocol (TCP/IP)**» και μετά το «**Properties**». Η Εικόνα 9 θα εμφανιστεί.
5. Επιλέξτε το «**Obtain an IP address automatically**» και το «**Obtain DNS server address automatically**».
6. Επιλέξτε το **OK/Close** και στα δύο παράθυρα. Η αποδοχή διευθύνσεων IP από εξυπηρετητή DHCP είναι τώρα έτοιμη.



Εικόνα 8: Ρυθμίσεις Δικτύων

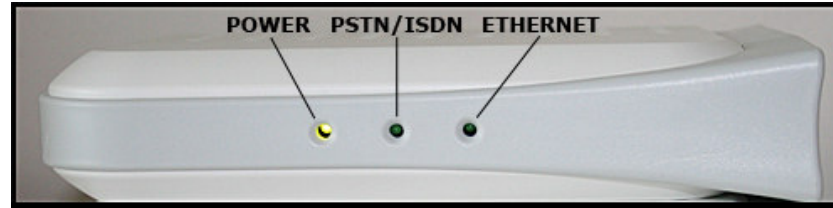


Εικόνα 9: Ρυθμίσεις TCP/IP

Ε. Αντιμετώπιση προβλημάτων

Φωτεινές ενδείξεις αποδιαμορφωτή

Υπάρχουν τρεις φωτεινές ενδείξεις στον αποδιαμορφωτή. Αυτές υποδεικνύουν τα ακόλουθα:



Εικόνα 10: Πρόσωση αποδιαμορφωτή

Λειτουργία Φωτεινών Ενδείξεων			
Φωτεινή Ένδειξη	Ισχύ (Power)	PSTN/ISDN Σύνδεση	Ethernet Σύνδεση
Αναβοσβήνει πράσινο	Φόρτωση λειτουργικού αποδιαμορφωτή	-	Υπάρχει μεταφορά δεδομένων μεταξύ αποδιαμορφωτή και υπολογιστή
Σταθερό πράσινο	Κανονική λειτουργία αποδιαμορφωτή	Η σύνδεση με το διαδίκτυο είναι ενεργή	Υπάρχει σύνδεση με τον υπολογιστή

- Βεβαιωθείτε ότι όλες οι φωτεινές ενδείξεις είναι πράσινες.
- Αν η φωτεινή ένδειξη PSTN/ISDN δεν ανάβει, τότε ελέγξτε το καλώδιο της τηλεφωνικής σας γραμμής και βεβαιωθείτε ότι οι κωδικοί πρόσβασης σας (**Cytanet username** και **password**) είναι σωστοί.
- Αν η φωτεινή ένδειξη Ethernet δεν ανάβει, τότε:
 - Ελέγξτε αν η κάρτα Ethernet RJ45 του υπολογιστή σας είναι σωστά εγκατεστημένη και ρυθμισμένη (βλέπε Μέρος Δ).
 - Ελέγξτε αν η κάρτα Ethernet RJ45 του υπολογιστή σας υποστηρίζει ρυθμό μετάδοσης 10Mbps.
 - Ελέγξτε τις συνδέσεις του καλωδίου Ethernet.